

Innstrandvegen

fra

Bodø Præstegjelds

Bygdeveg

til

Riksvei 80

Innstrandveien



Amtmann, prestegård og kirke



Indstrandveien ved Kirkekretsen skole



Indstrandveien, Bodø

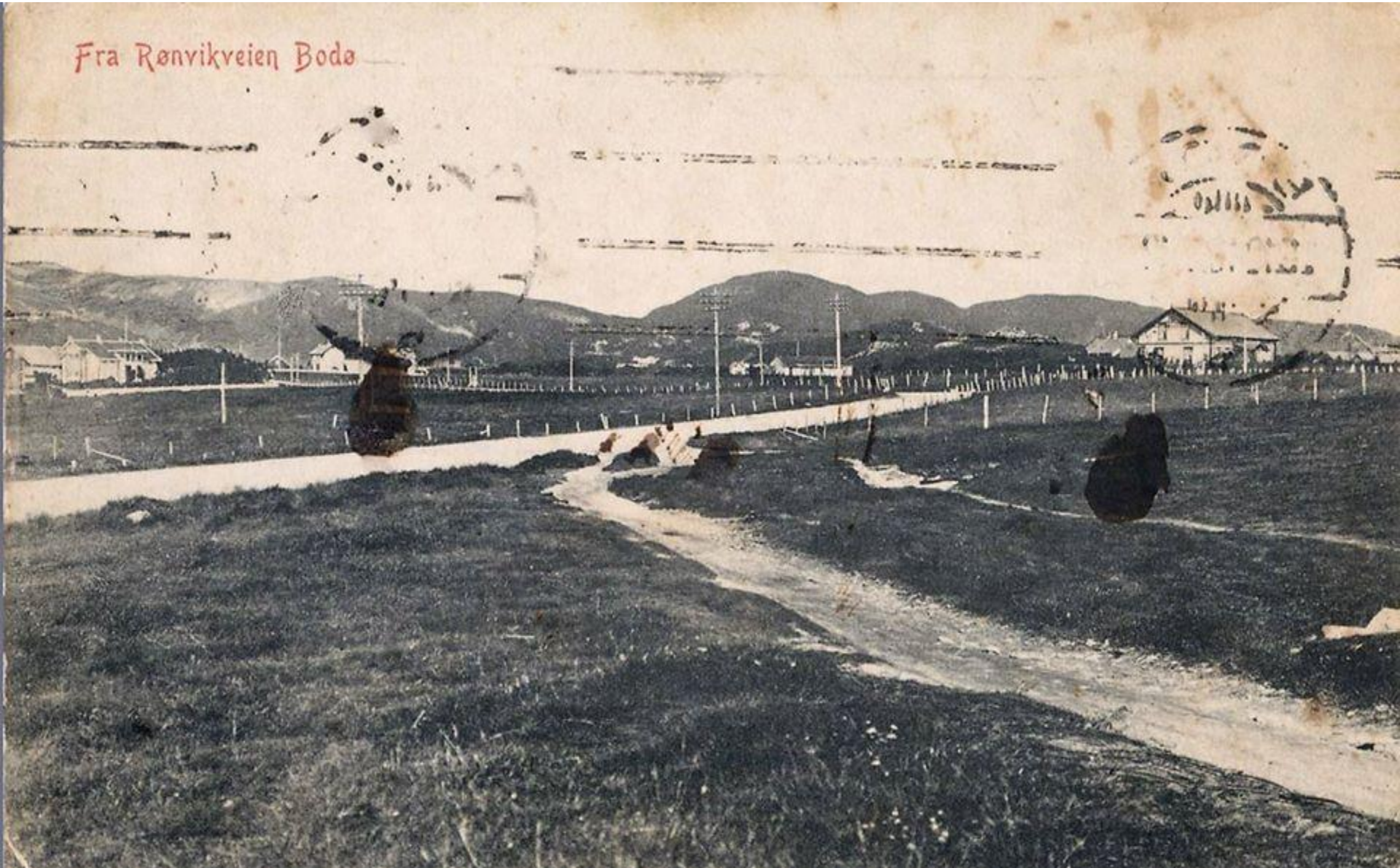


Riksveien sett fra Snippen

Odd Fellow-huset til høyre



Fra Rønvikveien Bodo



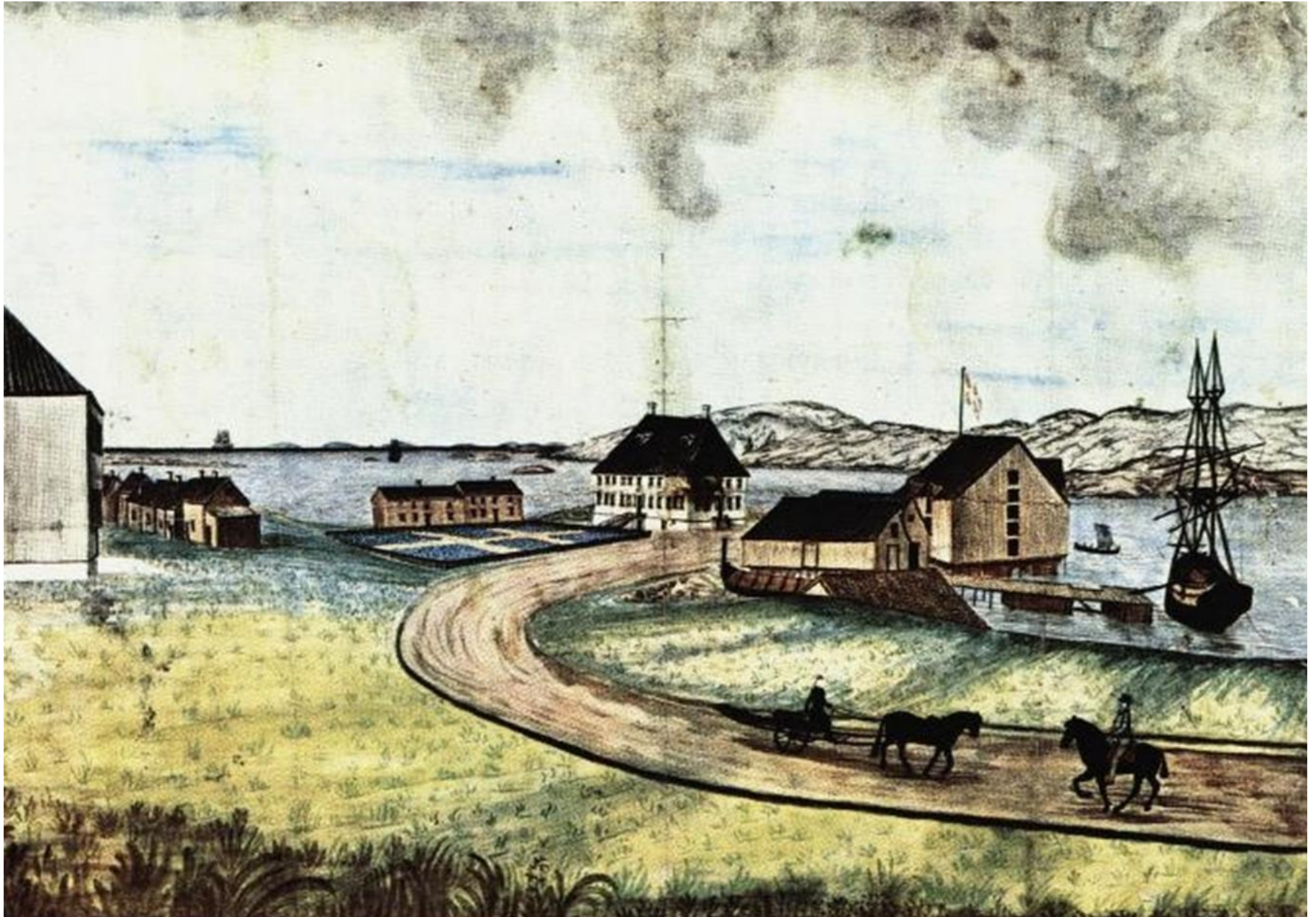
Utsikt fra Rensaåsen



Utsigt fra Rensaasen, Bodø



Nordlands første vei 1798, maleri ca 1830



Hvilken trase fulgte
veien østover fra
Bodøgård og kirka?

Bodin kirke, ca 1895



Sneveien - 1946 og 2018



Tre bruer på Bertnes

Støverbrua over Nessielva



Parti fra Støver i Bodin





Nordlandsmuseet

Veibygging øst for Kvalvåg

Riksveien ved Hopen - før 1940



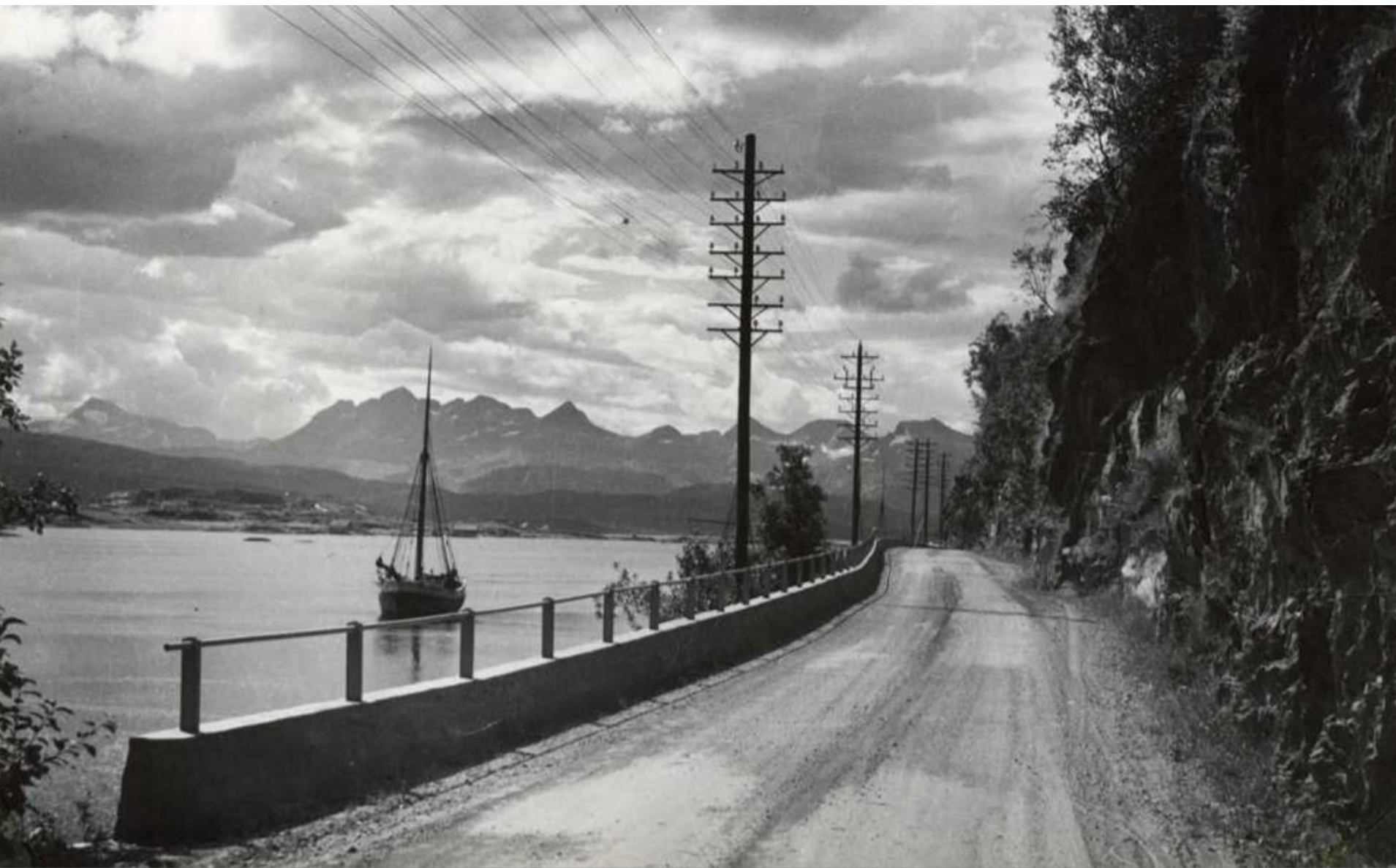


Foto: Engen, Simon



72364 Hopen, Bodin.

Widerøe



Vegen fra
Vågsbotn i Skjerstad
til
Straumsnes i Fauske

R U T E

for Dampskibet „Salten“ fra 12te Novbr. til Aarets Udgang.

Hver **Søndag** Kl. 6 Morgen fra Bodø til

Sund,
Fugløvær,
Fleinvær,
Helligvær og tilbage til Borlø.

Hver **Mandag** Morgen¹⁾ fra Bodø til Rognan i Saltdalen og tilbage, anløbende

Valosen,
Strøm,
Skjerstad,
Venset,
Leifset og
Dverset²⁾.

Dampskibet stopper 1 Time ved Rognan.

Hver **Onsdag** Kl. 6 Morgen fra Bodø til

Helligvær,
Fleinvær,
Fugløvær,
Sund,
Sandnæs,
Kjelling³⁾
Tvervig³⁾ og tilbage til
Sandnæs

Hver **Thorsdag** Kl. 6 Morgen fra Sandnæs til

Sund,
Fugløvær,
Fleinvær,
Helligvær,
Bodø.

1) Afgangstiden er den 13de og 27de Novbr. Kl. 5½, 20de Novbr. Kl. 6, 4de og 25de Decbr. Kl. 10½, 11te og 18de Decbr. Kl. 11.

2) Ved **Dverset** stoppes kun efter **Signal** fra Land eller fra Skibet.

3) Naar Is hindrer Anløb af Tvervig, anløbes Eggevig; i dette Tilfælde sløifes ogsaa Kjelling som Anløbssted.

NB. „Salten“ har Overenskomst med Dampskibet „Michael Krohn“, om gjensidig Viderebefordring af Gods til hvilket som helst af Skibenes Anløbssteder. Gjen- nemgangsgodset indkartøres direkte efter „Michael Krohns“ Fragtregulativ, og svarer ingen Omladningsomkostninger.

DS Salten
1870-1897



DS Skjerstad
1894-1918



Strømsnes, Valnesfjorden – uten bru





Salten 17/8-23

Straumsnes bro.

Vi hadde forleden en snartur til Valnesfjorden for aa se paa den nye bro der. Etter saa vidt vi kunne se var man ferdig med opsetningen av jernsje lettet saa det kun var brodekket igjen. Men aa dette skal støpes mener man at det ennu vil ta adskillig tid før broen kan bli aapnet for trafik.

Salten
17. august 1923

Kommunikationerne bedres.

BODØ, 8.

Lørdag avlevertes offisielt statens veiparcel Mjones—Strømsnes. Der ved aapnes for trafik en sammenhengende vei fra Bodø til Fineid i Fauske, en strækning paa henved 90 km. Dette vil bidrage setrkt til at knytte byen og distriktet sammen. Der mangler nu kun strækningen Fineid—Rognan i Salten for at faa knyttet hele bygdeveisnettet til gjennomgangsveien.

Morgenavisen, Bergen
9. oktober 1923

Strømsnes i Valnesfjord



Strømsnes i Valnesfjord.

Foto: J. E.

Mai 1940 - reservebrua

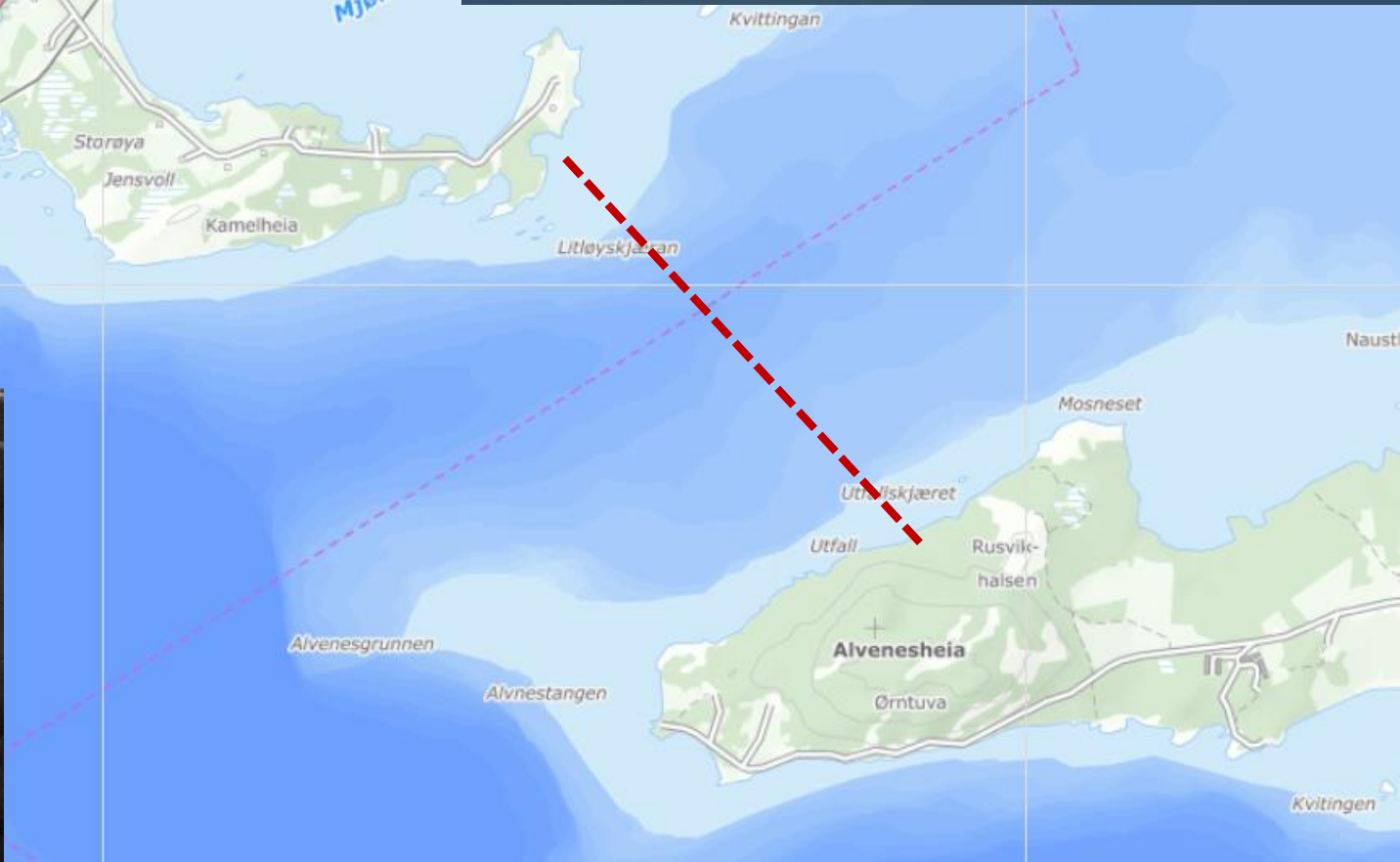




Omlasting av passasjerer og gods på Mjønes

I 1924 fikk Bernhof *Henriksen*, Bodø, og Peder *Kjærran*, Fauske, konsesjon henholdsvis for Bodø/Bodin og for Fauske/Skjerstad kommuner. De etablerte samtrafikk på strekningen Bodø—Mjønes og Mjønes—Finneid. De hadde til å begynne med ikke lov til å kjøre innenfor hverandres konsesjonsområde, så omlasting av passasjerer og gods måtte skje på Mjønes. Synderlig bekvemt var det jo ikke i all slags vær og føre. Saktens var ikke bilene alltid like mye i rute, så kjedelig ventetid kunne nok inntreffe. Men det verste var at bilene ikke var særlig godt synkronisert med hensyn til størrelsen. Kjærran hadde en tid bare en drosjebil som kunne ta 9 passasjerer, mens Henriksen hadde en virkelig voksen rutebil som tok 18 passasjerer. Kjærran måtte derfor vanligvis kjøre to vendinger med passasjerer fra Henriksens buss, så det ble jo lenge å vente for enkelte. Men folk var likevel fornøyd og syntes det var storveies å komme fra Bodø til Fauske på noen få timer.

Skyssing mellom Mjønes og Alvenes





Bodø—Strømsnes—Fauske—Finneidet—Sulitjelma.

Rute 33/N.

Kart: K, L/19 — Fra *Bodø* rutebil (Rb. 989 og 990). Langs *Salten-* og *Skjærstadjfjorden* til *Finneidet* (68 km.). Forbi *Bodin*, landbruksskole og *Bodin* kirke, langs *Saltenfjorden* til *Hopen*. Veien er gammel, men vel vedlikeholdt.

Ved *Hopen* går veien langs fjellveggen, svinger rundt bukten, over en bro og skjærer tvers over en landtunge til *Vågan*. Fra *Hestsunds* bro i *Hopen* går gammel privatvei til *Vallenvalnet* (Bodøværingene har her sommervillaer). Ved *Løding* (22 $\frac{1}{2}$ km. fra Bodø) går en sidevei t. h. til *Godøynes*, *Godøystrommen*, og fortsetter på *Godøy* til *Strømskirken* (34 km. fra Bodø) og *Saltstrommen*. *Godøystrommen* kan ved lavvann passeres med hest og vogn.

Fra *Vågan* nybygget vei langs *Skjærstadjfjorden* forbi *Mjønes*, langs *Valnesfjorden*, forbi *Kistrand* og *Nordvik* skiferbrudd til *Strømsnes* (46 km. fra Bodø). Over *Strømsnes* bro til handelsstedet *Strømsnes*. Videre sydover langs *Skjærstadjfjorden* til *Fauske* (19 km. fra Strømsnes), rundt *Fauskeviken* (3 km.) til *Finneidet*.

Fergeleiet i Vågan



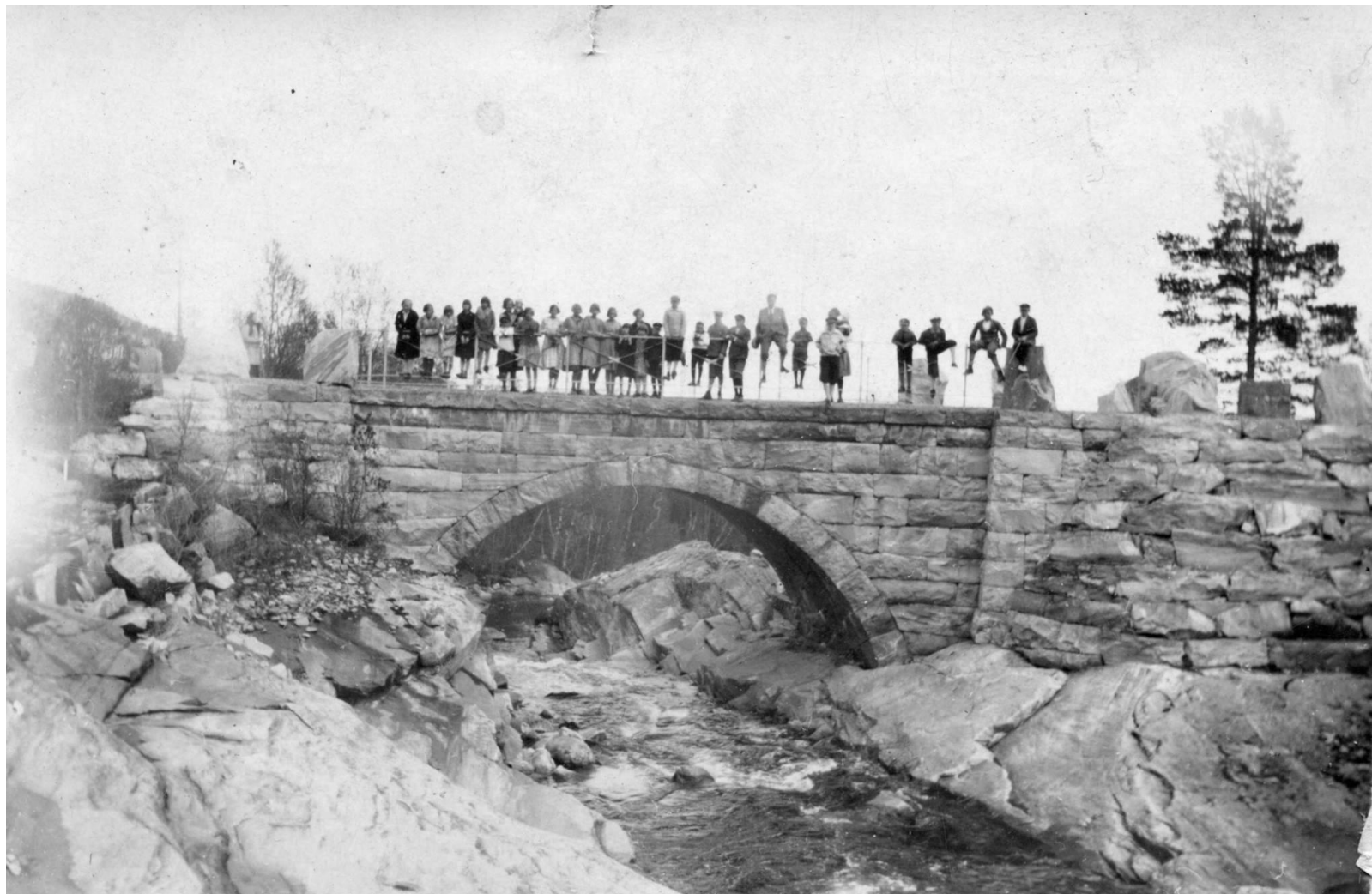
Flere navn gjennom årene



- Kirkeveien
- 1832 Bodø prestegjelds bygdevei
- Bodinveien

- 1928 Riksvei 785
- 1965 Riksvei 80
- 2015 Bodøveien

Sagelva bru 100 år 1918-2018





Vilhelm Furnes med noen av de typer redskaper som ble brukt under byggingen av brua.

Oppsynsmann Johan Østensen

på den tida brua blei bygd





1918





SAGELVA BRU

BYGGET 1918

AVD. ING.	O. CHR. TORPP, BODØ
OPPS.MANN	JOHAN Ø. FURNES
FORMANN	ALFRED FURNES
„	OLE HANSEN, NYSTAD
ARBEIDER	EIDE OLSEN, FURNES
„	KARL JOHANSEN, FURNES
„	ISAK JOHANNESSEN, FURNES
„	PETER PEDERSEN, FURNES
„	JOHAN ELLINGSEN, BJØRNBAK
FLISGUTT	VILHELM NILSEN, FURNES

Vi gjør slektsforskning enklere

